

DESCRIPCIÓN TÉCNICA DE INTERCEPTORES Y TRAMPAS DE GRASAS

Requerimientos para restaurantes o local de comidas elaboradas

ANEXO I

Modelo de Interceptor de Grasas para ejecutar *in situ*

“INTERCEPTOR DE GRASAS

Es un rectángulo en el que por flotación se separa la grasa, que de esta manera no llega al desagüe. Se instala en hoteles, restaurantes, hospitales, etc., y recibe todos los desagües de cocina. Normalmente es cerrado, con tapa removible.

Los líquidos ingresan al interceptor por medio de un codo que penetra 0,10 m bajo el nivel de líquido; la salida es por la parte inferior. La ventilación se hace por columna de diámetro 0,110 m, conectada a la parte alta del interceptor (Figura 150).

La capacidad del interceptor debe ser igual al caudal desaguado durante 15 minutos de funcionamiento intenso de la instalación, mínimo 350 l.

El tirante líquido se fija en 0,60 m y el largo está comprendido entre 1,5 y 2 veces el ancho. Se construye de albañilería de 0,30 m de espesor u hormigón armado y se termina interiormente con revoque impermeable.”*

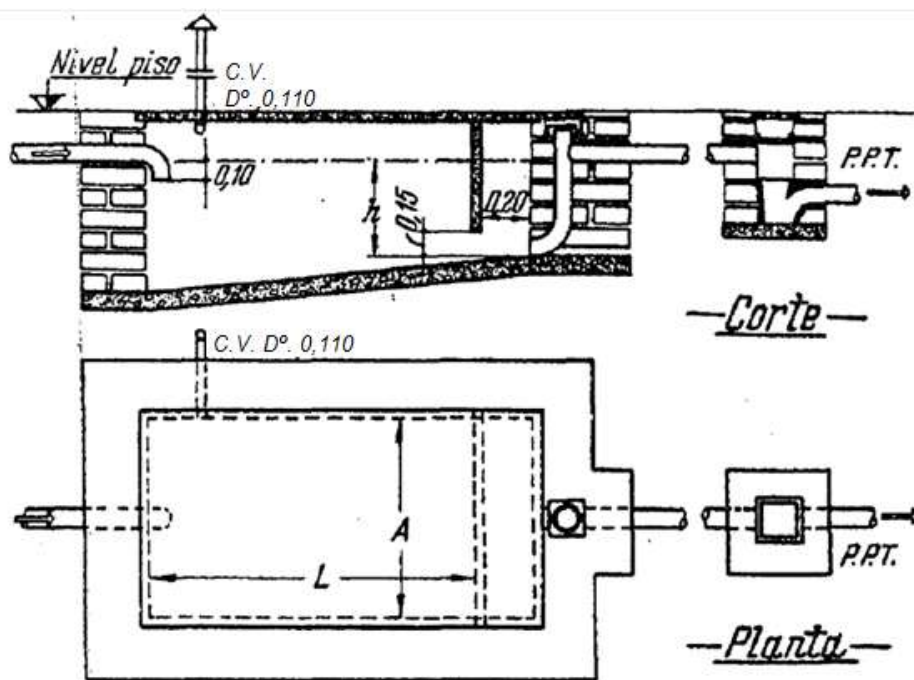


Figura 150

* Fuente: M. D. Díaz Dorado

ANEXO II

Modelo de Trampa de Grasas prefabricado (material utilizado: acero inoxidable)

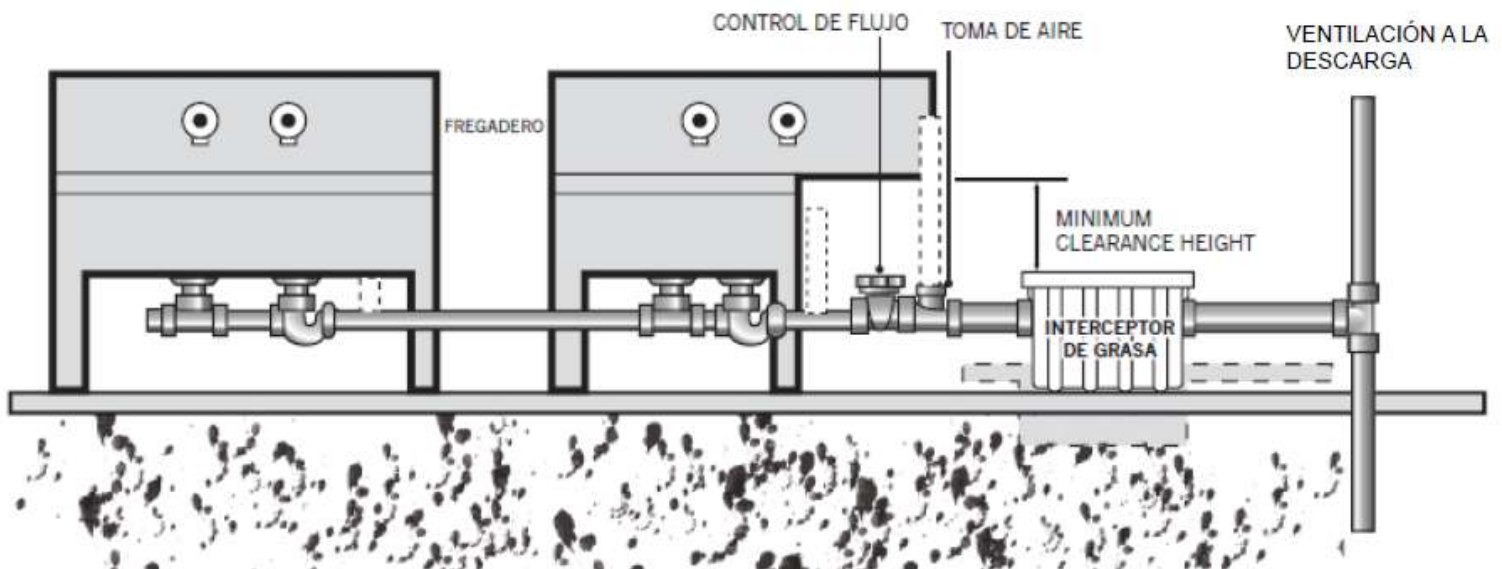
Ejemplo:



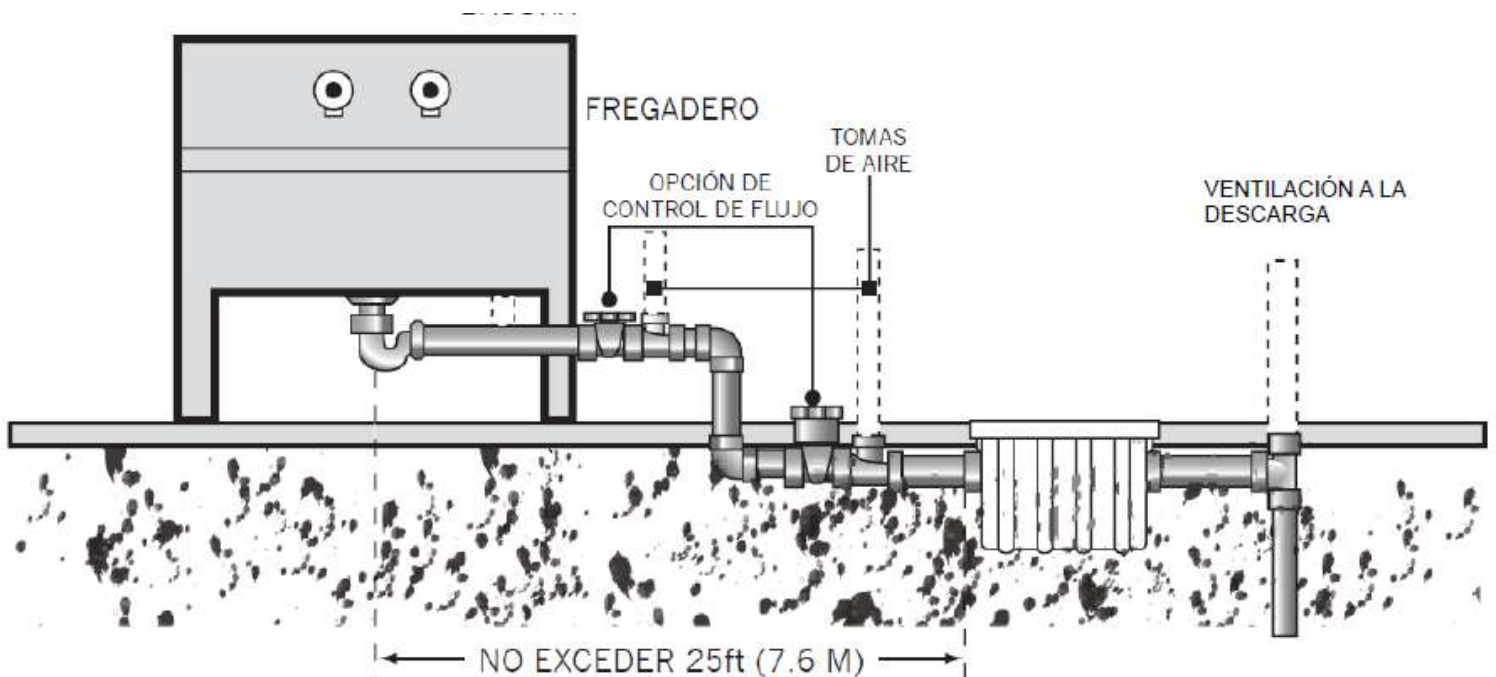
Fotografía: Trampa de grasas en construcción. Faltan detalles a terminar según plano tipo.

Opciones de instalación para las Trampas de Grasas

• Instalación típica

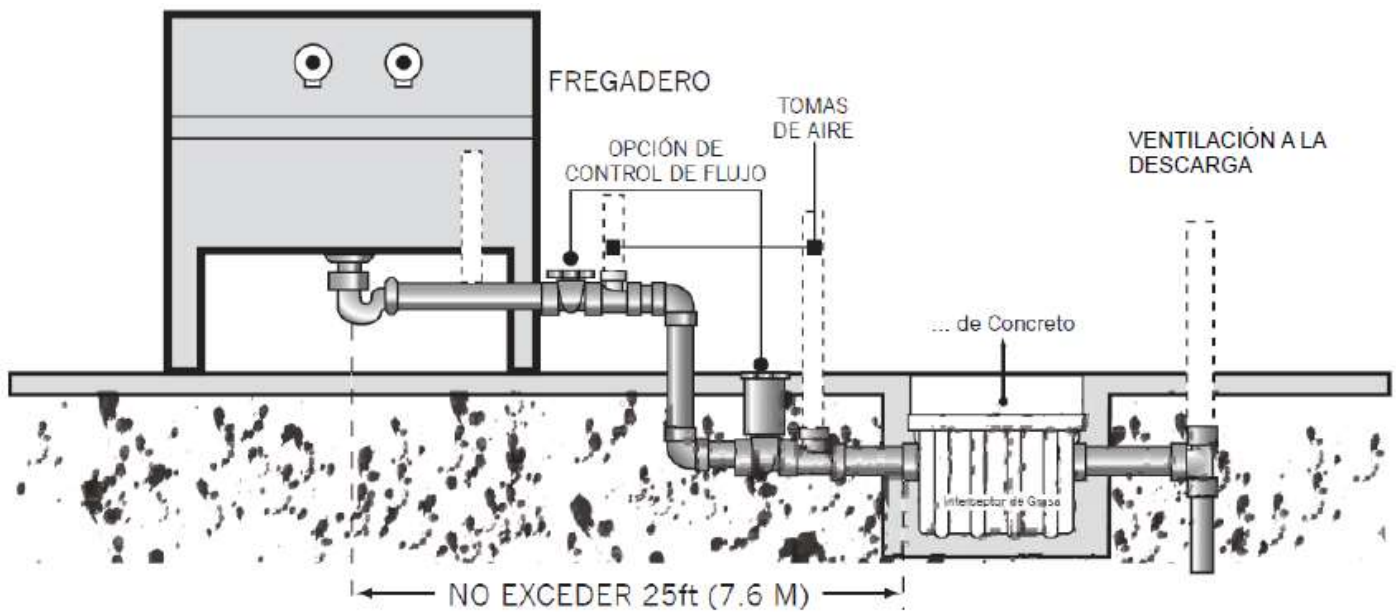


• Instalación típica en piso

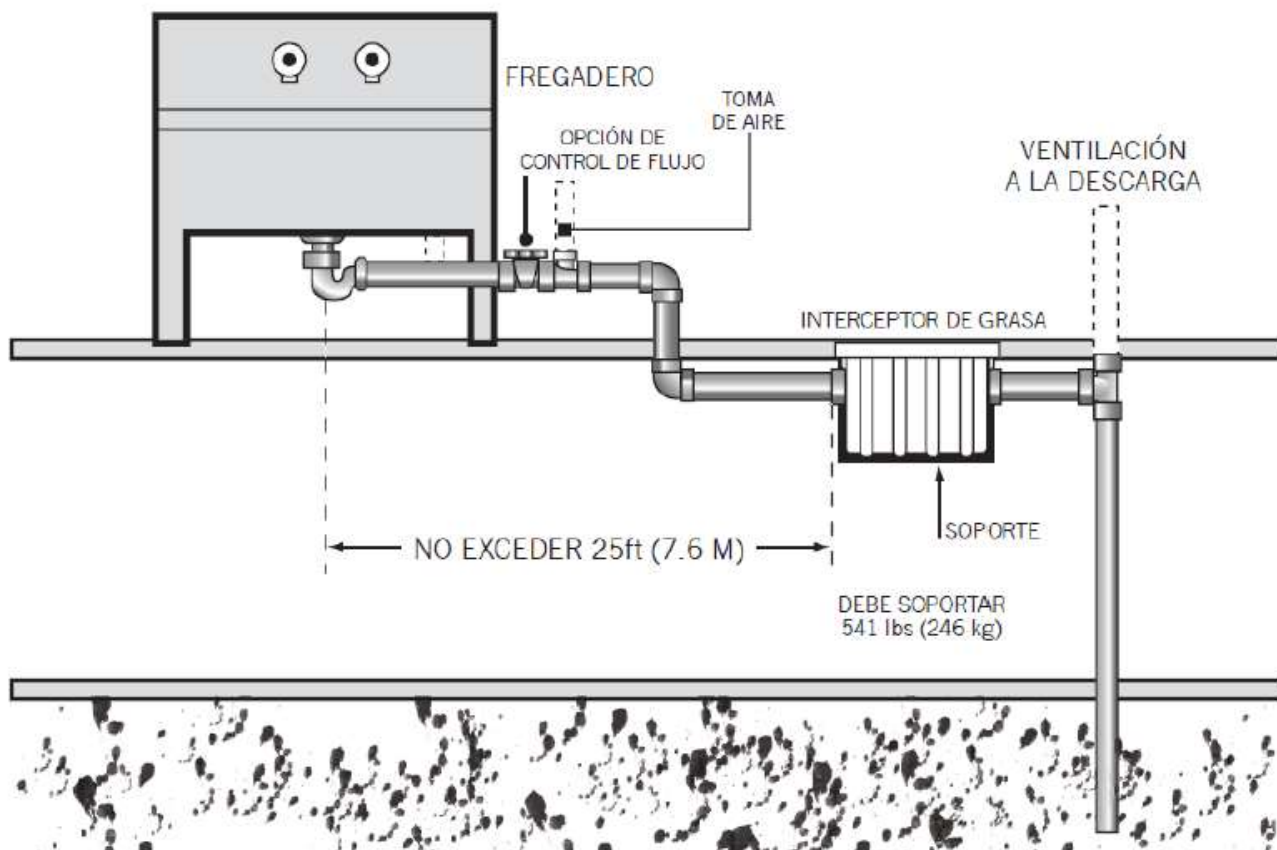


Opciones de instalación para las Trampas de Grasas

- Instalación típica en piso, zona de tráfico para montacargas o camión de bombeo



- Instalación típica suspendida



IMPORTANTE

- La limpieza del interceptor debe realizarse diariamente o de ser necesario, más de una vez en el día.
- Instalar interceptor debajo de cada bacha de lavado.
- El volumen del interceptor debe ser mayor al volumen de cada bacha ubicada en el sector de elaboración / producción / lavado.
- La intervención de un matriculado sanitarista con matrícula vigente.

En caso de surgir nuevas obras para mejorar el sistema sanitario en la propiedad, requerimientos de documentación (manifiestos, planillas de control sobre la disposición de sus residuos, etc.) se le notificará a la brevedad.

División Instalaciones Internas y Conexiones
Aguas del Norte – CoSAySa